

# MOBILNA APLIKACIJA ZA PREZENTACIJU ARHEOLOŠKOG LOKALITETA TILURIJ I MUZEJA TRILJSKOG KRAJA

SANJA BUDIĆ LETO - IVA KAIĆ - VEDRAN JURIČIĆ



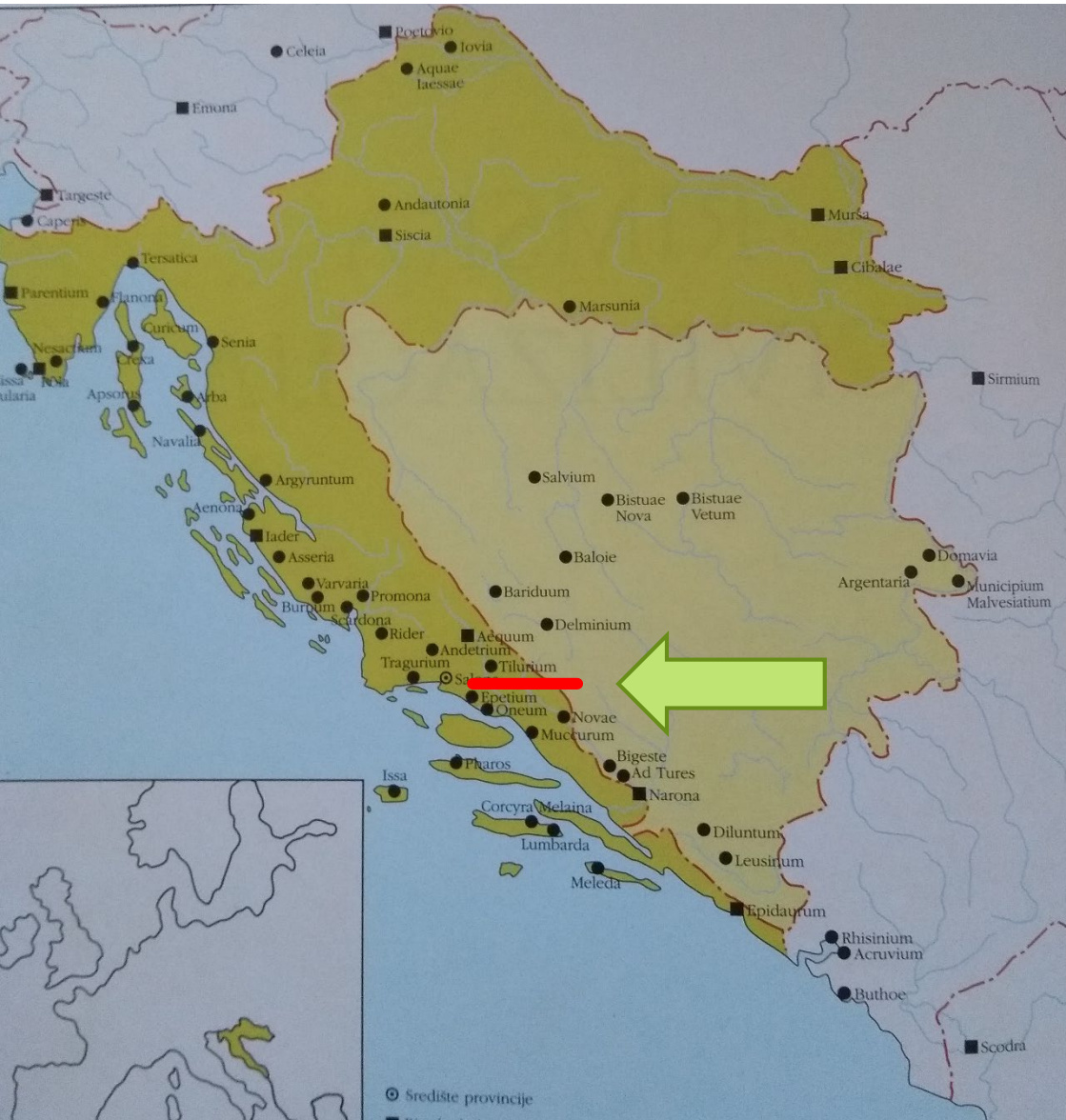
Republika  
Hrvatska  
Ministarstvo  
kulture  
*Republic  
of Croatia  
Ministry  
of Culture*



# TILURIUM - arheološki lokalitet Gardun kod Trilja

- ▶ Od 1997. godine - sustavna arheološka iskopavanja -> voditeljica: dr. sc. Mirjana Sanader, red. prof. (Odsjek za arheologiju, Filozofski fakultet Sveučilišta u Zagrebu)
- ▶ 1997.-2013. Projekti Ministarstva znanosti i obrazovanja
- ▶ 2014.-2018. projekt *Between the Danube and the Mediterranean. Exploring the role of Roman military in the mobility of people and goods in Croatia during the Roman Era (RoMiCRO)* - Hrvatska zaklada za znanost (voditeljica: dr. sc. Mirjana Sanader)
- ▶ 2019. - projekt *Razumijevanje rimskih granica: primjer istočnog Jadrana (AdriaRom)* - Hrvatska zaklada za znanost (voditeljica: dr. sc. Mirjana Sanader)

# TILURIUM - rimski legijski logor



rijeka  
CETINA

# TILURIUM - rimski legijski logor

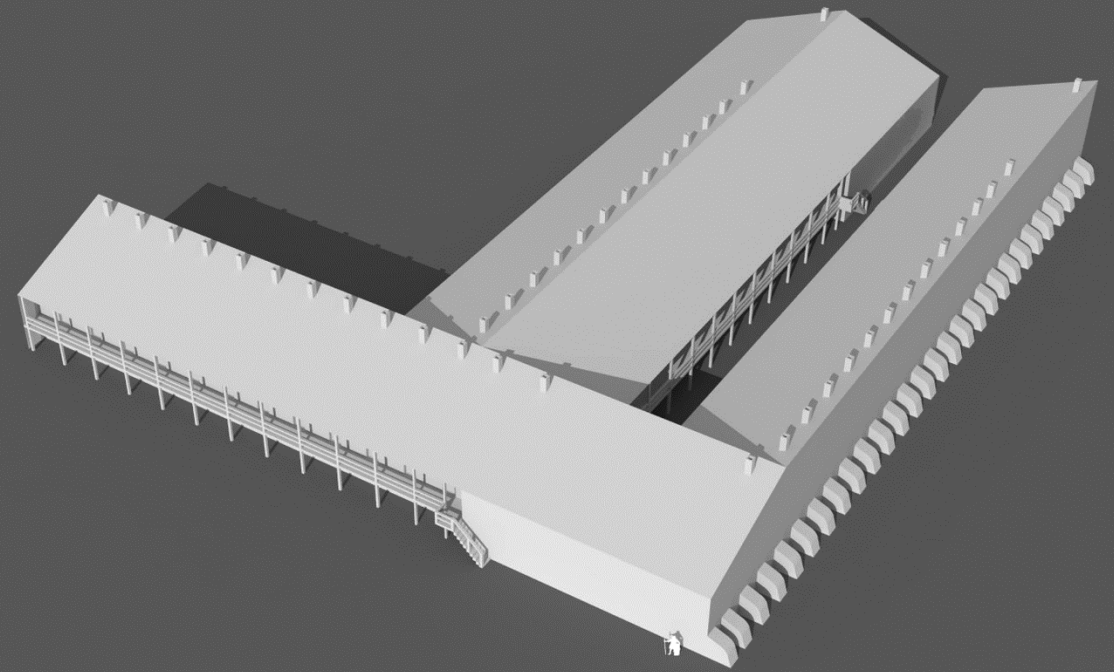
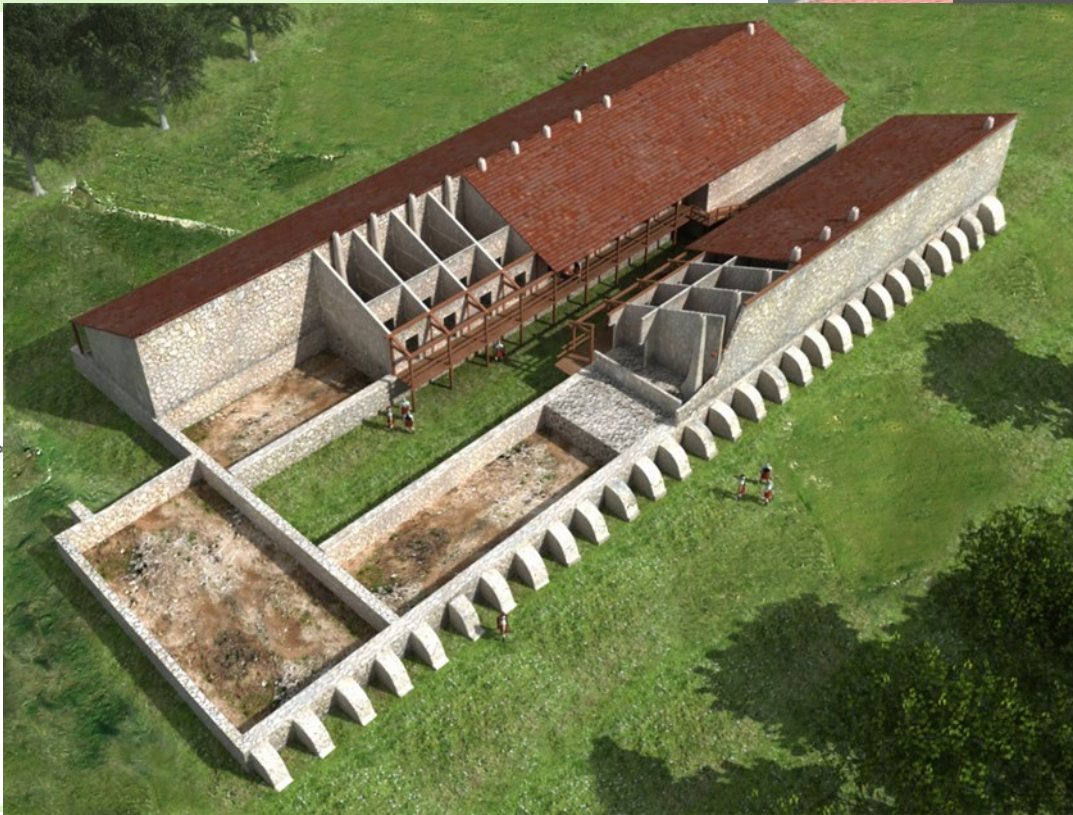
- ▶ prostirao se na površini od 12 ha
- ▶ trapezoidnog oblika
- ▶ sagrađen početkom 1. st. po. Kr.
- ▶ utvrđen kamenim bedemima
- ▶ VII. legija *Claudia Pia Fidelis* - 1. pol. 1. st. po. Kr. -> 5000 vojnika
- ▶ Od 2. pol. 1. st. po. Kr. do sredine 3. st. - pomoćne postrojbe
- ▶ kasna antika - beneficijarska postaja



# ARHEOLOŠKA ISTRAŽIVANJA I OSTACI ARHITEKTURE

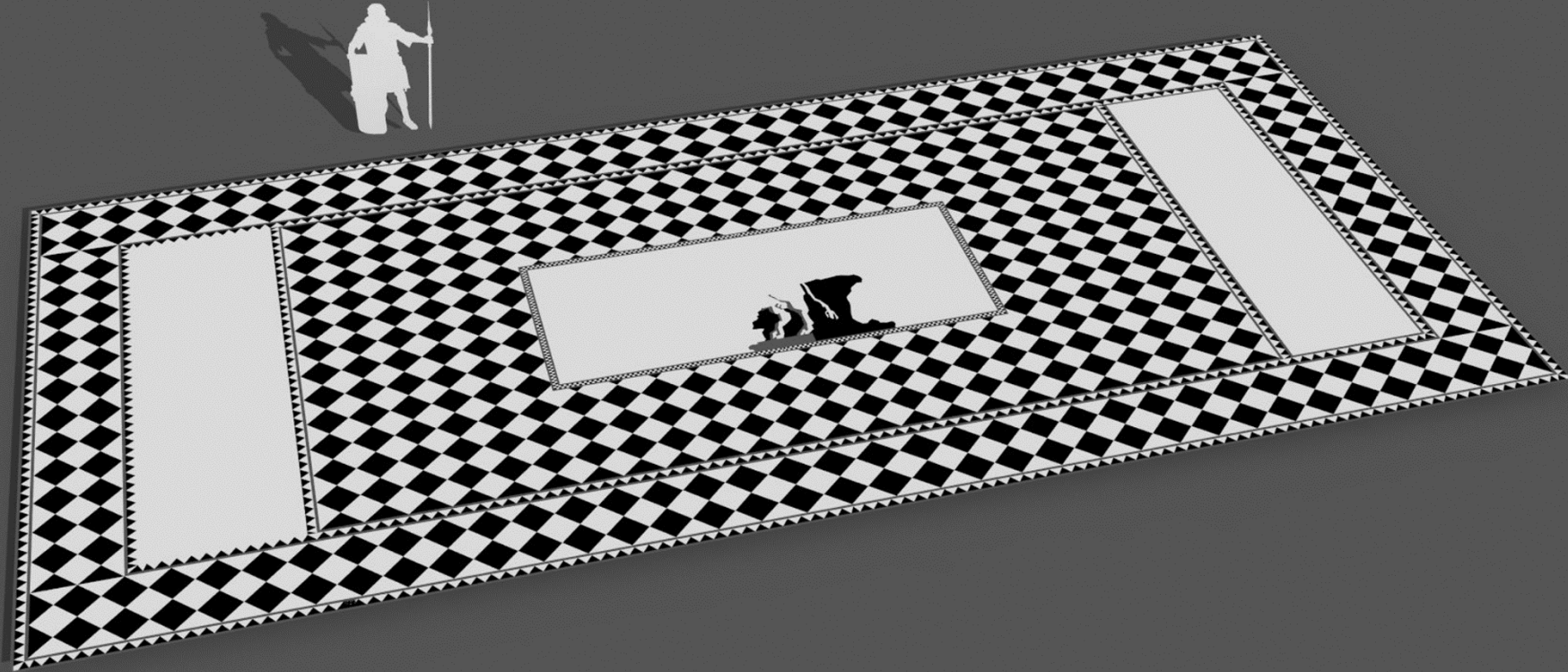


# TILURIUM - vojničke spavaonice (centuriae)



MO

- ▶ SC
- ▶ po  
bi
- ▶ gr



# BROJNI POKRETNI NALAZI - MUZEJ TRILJSKOG KRAJA



Fig. 2. Roman soldier in full armor



# TILURIUM

- ▶ konzervacija arhitekture i pokretnih nalaza
- ▶ djelomična rekonstrukcija vojne arhitekture
- ▶ 3D vizualizacija arhitekture
- ▶ popularizacija arheoloških istraživanja - projekti „Triljski kraj = arheološki raj! Upoznajmo arheološku baštinu svoga kraja” (MZO, 2017. god.)
- ▶ „Noć istraživača” (European Researcher’s Night, Marie Skłodowska-Curie Actions, 2018.)
- ▶ „365 zašto, 365 zato - društvene i humanističke znanosti u svakodnevnom životu (MZO, 2018.)

# Simboli grada Trilja, ono po čemu je Trilj prepoznat u Hrvatskoj

- ▶ Prirodna baština - rijeka Cetina
- ▶ Kulturna baština: Arheološka baština - iznimno bogata
- ▶ Rimski vojni logor Tilurij - svjetski poznati lokalitet
- ▶ Gastronomska baština -> soparnik i ŽABE

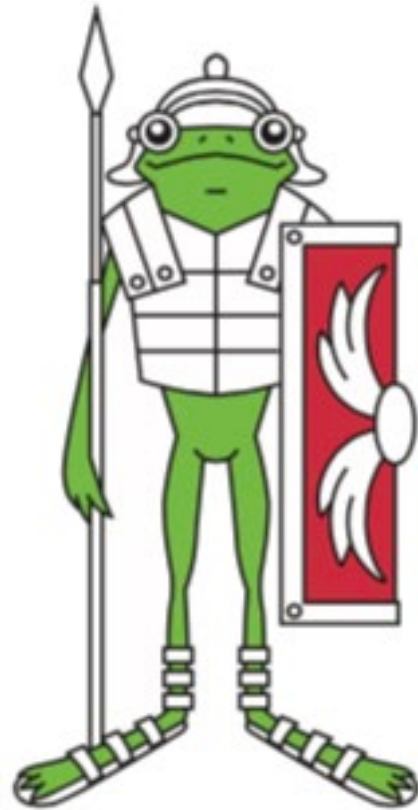


▶ ARHEOLOŠKA BAŠTINA

▶ +

▶ GASTRONOMSKA BAŠTINA

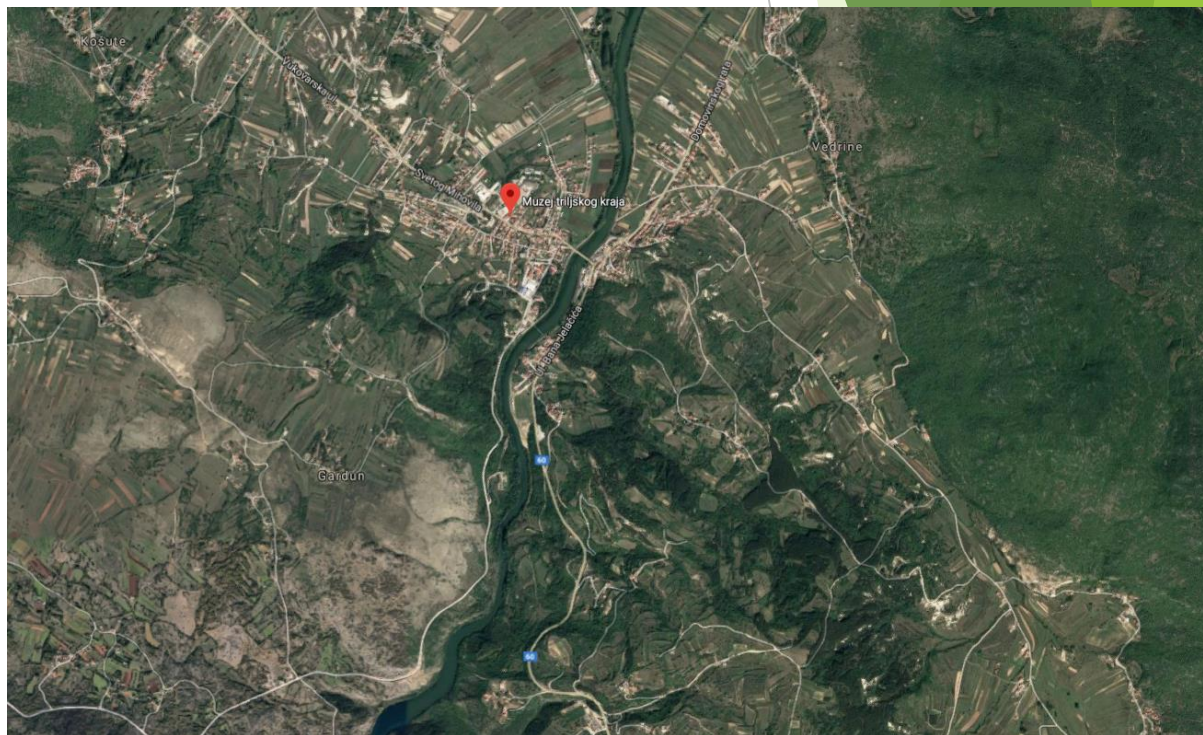
▶ =



TILURIANUS CRECTUS

TIL  RI  M

# Historijat Muzeja triljskog kraja



# MISIJA



Arheološki postav



Etnografska zbirka

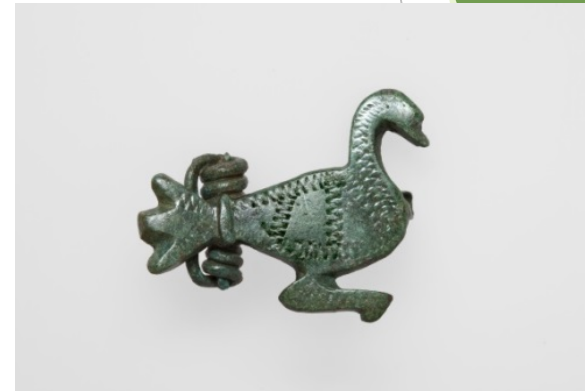
# Izbor eksponata iz arheološkog postava



Ulomak mozaika bika



Dijelovi vojne opreme



Zoomorfna fibula



Falera s prikazom cara Tiberija i Druza Mlađeg



Pribor za igru



Keramičko posuđe i ulomak dna s pečatom



# Vizija

## Projekt Rimske ceste na području Srednje Dalmacije



**RIMSKE CESTE SREDNJE DALMACIJE**

**I. RIMSKE CESTE NA PODRUČJU SREDNJE DALMACIJE**

**I. ROMAN ROADS IN CENTRAL DALMATIA**

**DIONICA RIMSKE CESTE NA POLOŽAJU SAMOLEČ**

Nedaleko od lepjskog uporišta Tiliurum (Gardun pored Trilja), na položaju Samoleč, pronalaze se ostaci antičkog kolnog puta cestovne mreže koja je poveivala grad Salona sa zapadnom rimskom provincijom Dalmacije. Najvažniju Salonu preko Kliskog prijelaza (Kis - Grlj), ovaj komunikacijski pravac se pružao duž dugopojasne visoravni i kod zaselaka Kapela odvajao od prometnice za veteransku koloniju Aequum (Čitluk kod Sinja) na sjeverozapad prema rimskom vojnom logoru Tiliurum, odnosno prijelazu – mostu na rijeci Cetini Pons Tiliuri (Trilj). Pons Tiliuri je bio značajno prometno čvorište od kojeg su se granala dva magistralna pravca, velike gospodarske važnosti za cestu Dalmaciju i Carstvo općenito. Jedan je vodio na rudarsko područje Srebrnice (Argentaria) u istočnom dijelu Bosne i Hercegovine, dok se drugi usmjeravao jugoistočno na trgovačku luku Narona (Vid kod Metkovića) u dani reke Neretve.

Cesta na Samoleču danas je sačuvana u dužini od otprilike 500 m, dok njena širina se uglavnom kreće u rasponu od 4 do 6 m. Na pojedinim dijelovima vidljivi su ostaci kaldrme sa pripadajućim rubnicima i podrzama. In isto tako kolotečine kao materijalni dokaz intenzivnog kolskog prometa na ovoj cestovnici dionici ljevak antike.

**SAMOLEČ ROMAN ROAD SECTION**

Not far from the legionary base of Tiliurum (Gardun near Trilj), in the position of Samoleč, the remains of an ancient pavement from the road network that linked the city Salona with the Roman province of Dalmatia are found. Leaving the city Salona through the Kis passage (Kis - Grlj), this communication route continued along the Durupole plateau and at the hamlet of Kapela separated from the road for the veteran colony Aequum (Čitluk near Sinj) to the north-east towards the Roman military camp Tiliurum, referring to the crossing - the east towards the Roman Empire and Dalmatia in general. One led to the mining junction where it parted into two main directions of great economic importance to the Roman Empire and Dalmatia in general. One led to the mining area of Srebrnica (Argentaria) in the eastern part of Bosnia and Herzegovina, while the other was directed southeast to the trading port Narona (Vid near Metković) in the Neretva river valley.

While the other was directed southeast to the trading port Narona (Vid near Metković), the road to Samoleč has been preserved. While its width is generally in the range of 4 to 6 m, in some parts still today, approximately 500m in length, the remains of the pavement and retaining walls constructed with its associated curbs and retaining walls are visible.

**RIMSKE CESTE NA PODRUČJU SREDNJE DALMACIJE**

**I. ROMAN ROADS IN CENTRAL DALMATIA**

**DIONICA RIMSKE CESTE NA POLOŽAJU SAMOLEČ**

**RIMSKOM CESTOM**

Rimske cestovne sustave je položajna točka za uspostavu bogatstva - modernih mreža prometnica kako na Mediteranu, tako i na europskom kontinentu. Prepoznata se da je ugrađeno više od 120.000 km (81.000 rimskih milja) antičkih kolnih puteva, koje su bile podložne koncentraciji osmišljeni za putovanje i održavanje prometnice. Bora i usluga, čime je bila podložna koncentraciji osmišljeni za putovanje i održavanje prometnice. Bora i usluga, čime je bila podložna koncentraciji osmišljeni za putovanje i održavanje prometnice. Bora i usluga, čime je bila podložna koncentraciji osmišljeni za putovanje i održavanje prometnice.

**BY THE ROMAN ROAD**

The Roman road system is the starting point for future establishment of the modern road network in the Mediterranean and European continent in general. It is assumed that more than 120,000 kilometers (81,000 Roman miles) of ancient roads had been built, which were under the control of the central institution for construction and maintenance of roads (curia censoria). A whole range of supporting facilities for military purposes, emperors and high officials, postal services and other of arranged stations were raised (stationes) with stations for maintenance and replacement of horses (mutationes), ways or taverns (tabernae) and checkpoints (stationes) or guardhouses for the "road police" (beneficarii censorii, stationarii) in order to implement control and traffic safety on the ancient highways.

The duration of a journey by Roman roads depended on the quality of the roads, and of course, the manner and circumstances under which each trip would occur. Horseback couriers (tabernarii) of the postal service (cursus publicus) could cross a distance of about 75 kilometers (50 Roman miles), while average passenger mail carriers (municiones) could only cover about 30 Roman miles in a day. Legionary and auxiliary troops, fully equipped for war, would need several days (20 to 24 Roman miles) during one day, with one day of rest for every four days of marching (20 to 24 Roman miles).

Turistička zajednica Srednje dalmatinske županije  
Sjedište: Dalmatinska županija  
www.dalmatia.hr

Rimska cesta na predjelu Samoleč u Vojniću kod Trilja

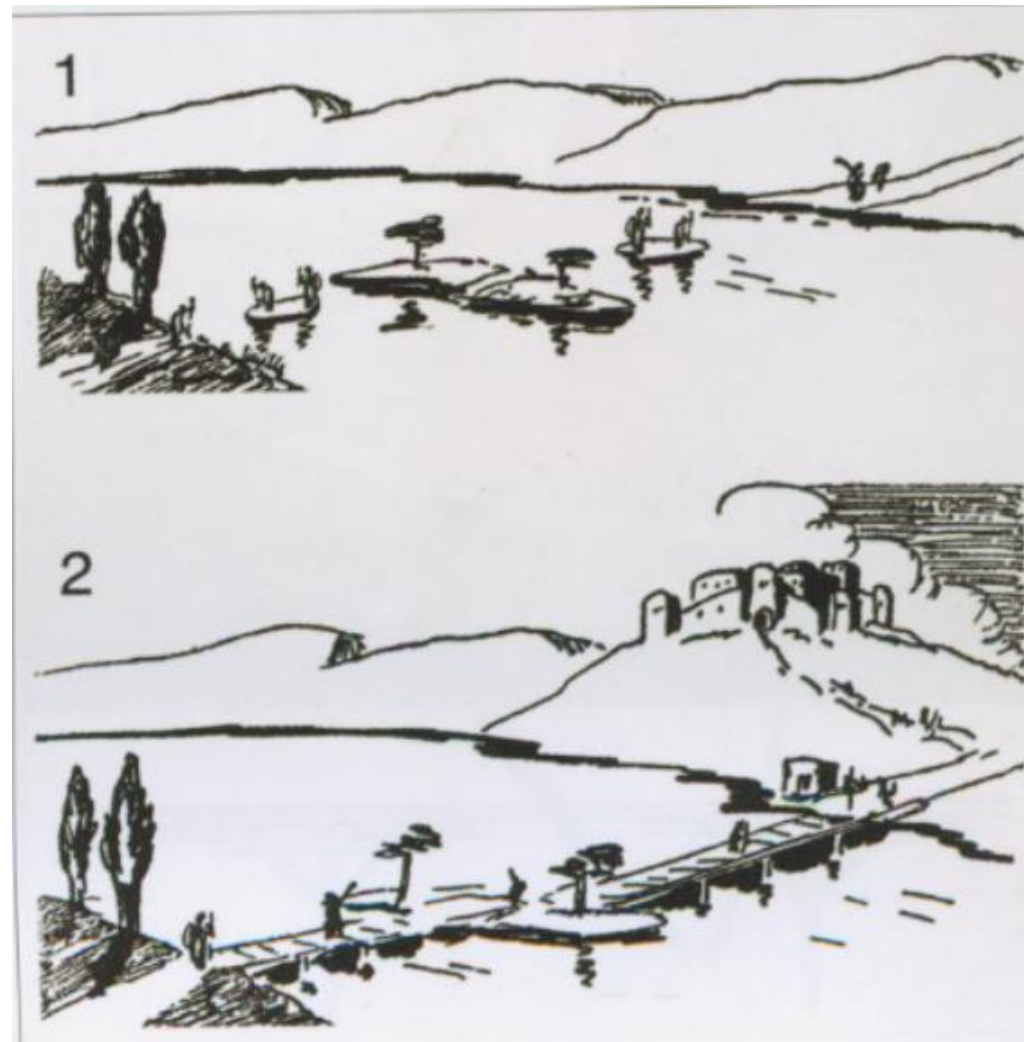
# *Pons Tiluri – integrirani dio novog stalnog postava*



Otočić na Cetini u Trilju preko kojeg je vjerojatno prelazio rimski most



Stožasti željezni okovi s vrhova drvenih greda rimskog mosta



Mogući izgled rimskog mosta preko Cetine (Ante Milošević, *Pons Tiluri* u: *Histria antiqua*, sv. 17., 2009., str. 174.

# Projekt 3D - 3LJ - NOVA PUBLIKA U MUZEJU TRILJSKOG KRAJA

## ▶ **MINISTARSTVO KULTURE**

▶ Muzej triljskog kraja

▶ Odsjek za arheologiju Filozofskog fakulteta Sveučilišta u Zagrebu

▶ Sažetak programa: razvoj mobilne aplikacije o arheološkom lokalitetu Tiluriju i o arheološkim izlošcima iz Muzeja triljskog kraja

# Aplikacija

- ▶ Prezentiranje informacija o muzeju i nalazištu
- ▶ Uređaji
  - ▶ mobitel i tablet
- ▶ Android operacijski sustav
  - ▶ Verzija 16 nadalje (Jelly Bean)
  - ▶ Pokriva 99.6% uređaja
- ▶ Dvojezično korisničko sučelje
  - ▶ Hrvatski i engleski jezik

# Dijelovi aplikacije 1/2

- ▶ Početni prozor
  - ▶ Slika nalazišta s brojevima lokaliteta
  - ▶ Klikom na broj otvara se prozor s informacijama
  
- ▶ Muzej
  - ▶ Slika i osnovne informacije o muzeju
  - ▶ Radno vrijeme, adresa, kontakt i opis



 Adresa Don Ante Bućana 3, 21240 Trilj  
 Telefon +385 (0)21 831 905  
 E-mail muzej.triljskog.kraja@st.t-com.hr  
 Posjet PON-PET: 9:00–14:00  
SUBOTA: 8:30–12:00

Za grupe je moguće dogovoriti drugi termin

Muzej triljskog kraja, čiji je osnivač Grad Trilj, jedan je od najmlađih hrvatskih muzeja, a osnovan je 1996. godine. Muzej je smješten u nekadašnjoj župnoj kući, koja je zahvaljujući potpori Grada Trilja i Ministarstva kulture RH adaptirana za muzejske

# Dijelovi aplikacije 2/2

## ▶ Ekspoziti

### ▶ Lista

- ▶ Slika i osnovne informacije o eksponatu

### ▶ Detalji

- ▶ Dimenzije, materijal, datacija i opis eksponata

## ▶ Igra za djecu

- ▶ Memory 4x4
- ▶ Slike eksponata



ulomak mozaika s prikazom bika

kamen, žbuka  
1. st. po. Kr.



lonac

keramika  
1. pol. 1. st. po. Kr.



1. pol. 1. st. po. Kr.



MTK-923



keramika



"visina: 12 cm  
širina: 12 cm  
promjer dna: 6 cm  
promjer otvora: 1 1,5 cm

Keramički lonac trbušastog oblika i ravnog dna. Jedan je od nekoliko predmeta iz zatvorene arheološke cjeline, iz otpadne jame (SJ 55), u kojoj su uz ostatke keramičkih posuda nađeni i ostaci životinjskih kostiju. Lonci (lat. aullae, ollae) pripadaju rimskom kuhinjskom posuđu, a osim za kuhanje, mogli su se koristiti i za skladištenje hrane. Ovaj lonac izrađen je u lokalnoj radionici, te pokazuje kako su rimski vojnici u Tiliriju uz uvezeno posuđe istovremeno koristili i posuđe lokalne proizvodnje. Lonac se datira u prvu polovicu 1. stoljeća poslije Krista.



TILURIANUS CRECTUS

► **HVALA VAM NA PAŽNJI!**